

**ПОЛОЖЕНИЕ**  
о Конкурсе эссе для студентов и аспирантов  
«Молодые голоса Евразии. Повестка-2030»

**1. ОБЩИЕ ПОЛОЖЕНИЯ**

Конкурс эссе (Конкурс) ставит основной целью поддержание талантливой молодёжи Республики Беларусь, а также государств-членов и наблюдателей Евразийского экономического союза; расширение профессионального кругозора и творческого взаимодействия молодежи.

**1.1. Организаторы Конкурса**

Конкурс проводит кафедра евразийских исследований факультета международных отношений Белорусского государственного университета.

Для проведения Конкурса создаётся Организационный комитет.

**1.2. Цели Конкурса:**

1.2.1. Выявление талантливых обучающихся в учреждениях высшего образования.

1.2.2. Способствование успешному карьерному старту и профессиональному росту обучающихся.

1.2.3. Формирование инновационной научной среды молодого поколения и популяризация проведения исследований по евразийской тематике.

**1.3. Задачи Конкурса:**

1.3.1. Способствовать формированию у молодёжи устойчивого интереса к исследовательской и проектно-творческой работе.

1.3.2. Привлечь талантливую молодёжь к сотрудничеству и формированию единого научно-образовательного и социокультурного пространства в рамках ЕАЭС.

1.3.4. Создать условия для успешной социализации и эффективной самореализации молодежи, для развития их творческого потенциала.

**1.4. Экспертиза Конкурса**

1.4.1. Для определения победителей Оргкомитетом Конкурса создаётся Экспертный совет (жюри) Конкурса (далее – Экспертный совет или Жюри).

1.4.2. Членами Экспертного совета могут быть работники образовательных, научно-исследовательских, методических учреждений, научных центров, а также представители органов законодательной и исполнительной власти, общественности, общественных объединений и организаций. На собрании Экспертного совета его членами избирается председательствующий и секретарь.

**1.5 Категории участников**

В Конкурсе могут принимать участие обучающиеся бакалавриата, магистратуры, аспирантуры.

К участию в Конкурсе допускаются работы, не опубликованные ранее. Количество авторов конкурсной работы не должно превышать трёх человек.

**1.6. Исследовательские и творческие направления Конкурса**

На Конкурс принимаются исследовательские и проектно-творческие работы, выполненные обучающимися в учреждениях высшего образования по следующим направлениям:

1.6.1. Тренды экономического развития государств-членов ЕАЭС в условиях единой таможенной территории и формирования евразийских отраслевых рынков.

1.6.2. Цифровизация и информационная безопасность в евразийском регионе.

1.6.3. Развитие евразийского права сквозь призму практики Суда ЕАЭС.

Ежегодно тематика может меняться и дополняться по решению Оргкомитета Конкурса не позднее чем за месяц до даты проведения конкурса.

## II. ПОРЯДОК ПРОВЕДЕНИЯ КОНКУРСА

2.1. Конкурс проводится в один тур.

2.2. Участники направляют конкурсные материалы в Оргкомитет Конкурса в срок до 15 мая текущего года.

2.3. Конкурсные материалы должны содержать:

2.3.1. заявку участника Конкурса (Приложение 1);

2.3.2. текст конкурсной работы, подписанный автором(-ами) и оформленный в соответствии с требованиями конкурса.

2.4. Конкурсные материалы, удовлетворяющие установленным требованиям, признаются Оргкомитетом допущенными к участию в Конкурсе и направляются на экспертизу в Экспертный совет.

2.5. Конкурсные материалы Оргкомитетом не комментируются и не возвращаются.

2.6. Члены Экспертного совета рассматривают конкурсные работы и оценивают согласно критериям, указанным в п.4 по 5-балльной шкале от 1 (минимальное удовлетворение требованиям критерия) до 5 (максимальное удовлетворение критерия). Заседание считается правомочным при наличии на заседании не менее 2/3 состава совета.

Заседания Экспертного совета могут проходить очно и дистанционно (онлайн). Голосование происходит открыто.

2.7. Победители конкурса определяются по итогам сложения всех результатов (оценок) голосования членов Экспертного совета по каждой работе, которые оформляются протоколом до 21 июня текущего года. Протокол подписывается председательствующим и секретарем.

Победителями признаются финалисты, занявшие первые три места по каждому направлению Конкурса.

2.8. На основании протокола Экспертного совета Оргкомитет принимает решение об утверждении результатов Конкурса не позднее следующего рабочего дня после оформления протокола.

2.9 Итоги Конкурса размещаются на сайте Факультета международных отношений Белорусского государственного университета

<https://fir.bsu.by/departments/eurasian/eurasian-science>.

### III. ТРЕБОВАНИЯ К КОНКУРСНЫМ РАБОТАМ

3.1. Конкурсная работа должна представлять собой эссе по направлениям указанным в пп 1.6.

3.2. Работа должна быть представлена в электронном виде. Объём работы не должен превышать 7 страниц машинописного текста. Прилагаемый к работе иллюстративный материал должен быть также выполнен в формате А4 (Приложение 2).

3.3. Работы, присланные с нарушением требований настоящего Положения, к участию в Конкурсе не допускаются.

### IV. ОСНОВНЫЕ КРИТЕРИИ ОЦЕНКИ РАБОТ УЧАСТНИКОВ КОНКУРСА

4.1. Работы, присланные на Конкурс, оцениваются по следующим критериям:

4.1.1. Исследовательский характер работы и личный вклад автора в исследование.

4.1.2. Новизна исследования.

4.1.3. Актуальность работы.

4.1.4. Практическая и/или теоретическая значимость работы.

4.1.5. Грамотность, логичность и стиль изложения.

4.1.6. Творческая составляющая и оригинальность.

### V. ПРОВЕДЕНИЕ КОНКУРСА

Сроки проведения и объявление результатов Конкурса

До 15 мая 2025 года – представление работ в Оргкомитет Конкурса.

16 мая - 01 июня 2025 года – экспертиза работ и заседание Экспертного совета.

02 июня 2025 года – подведение итогов Конкурса.

Победители Конкурса награждаются грамотами. Победители, занявшие первое место в каждом из направлений Конкурса, получают возможность опубликовать присланные на конкурс работы в сборнике трудов по результатам конференции Международной научно-практической конференции «Интеграционные процессы в Евразии: состояние, вызовы, перспективы» в рубрике «Молодые голоса Евразии» («Трибуна молодых»).

Все участники конкурса получают сертификаты участия.

### VI. НАПРАВЛЕНИЕ МАТЕРИАЛОВ

Материалы с пометкой «Конкурс эссе\_ФИО» направляются на электронный адрес: [eurasian25@yandex.by](mailto:eurasian25@yandex.by)

На этот же адрес могут быть направлены уточняющие вопросы относительно правил конкурса.

**ЗАЯВКА**

для участия в Конкурсе эссе для студентов и аспирантов  
«Молодые голоса Евразии. Повестка-2030»

<b>Фамилия, имя, отчество участника</b>	
<b>Контактный номер телефона</b>	
<b>Электронная почта</b>	
<b>Тема эссе</b>	
<b>Направление Конкурса</b>	
<b>Город, страна</b>	
<b>ВУЗ, факультет, кафедра</b>	
<b>Специальность, должность (аспирантура, магистратура, студенты), год обучения</b>	
<b>ФИО, уч. степень, уч. звание Научного руководителя</b>	

1. Язык написания работ: русский, белорусский.
2. Материалы должны соответствовать требованиям научной новизны и актуальности, обоснованности и практической значимости. Материалы представляются в электронном виде в формате .doc или .docx. Файл с материалом должен быть назван по фамилии автора и номеру секции, если авторов несколько – по фамилии первого автора: Иванов\_1.doc или Ivanov\_1.doc
3. Объем работы – до 7 страниц формата А4. Соавторство допускается (не более 3-х авторов). От одного автора (коллектива авторов) не более одной работы.
4. Поступающие статьи проходят проверку с использованием системы «Антиплагиат», оригинальность представляемых материалов – не менее 60 %.
5. Технические параметры текста:

**1. Название** должно состоять не более чем из 10—12 слов.

Параметры: размер шрифта — 14 кг, начертание — полужирное, прямое, все буквы строчные, выравнивание по центру.

**2. Инициалы и фамилия автора(-ов).** Параметры: размер шрифта — 12 пт, начертание — светлое, курсивное, выравнивание по центру, без абзаца, интервал после — одна строка.

**3. Аффiliation:** названия организаций, в которых работает автор, адрес (улица, номер дома), индекс, город, страна, электронный адрес. Если авторов текста несколько, то информация повторяется для каждого автора. Необходимо указать контактного автора (corresponding author) в английском блоке после аффiliation, интервал после — одна строка.

Параметры: размер шрифта — 12 пт, начертание — светлое, курсивное, выравнивание — по центру, без абзаца, интервал после — одна строка.

**4. Аннотация** — краткое точное изложение содержания, включающее основные фактические сведения и выводы описываемой работы. Аннотация, как правило содержит от 100—150 слов. Она включает актуальность темы исследования, постановку проблемы, результаты и ключевые выводы. Основные характеристики аннотации: информативность; содержательность; структурированность; качество языка; компактность.

Параметры: размер шрифта — 12 кг, начертание — светлое, прямое, выравнивание — по ширине, абзацный отступ — 10 мм, интервал после — одна строка.

**5. Ключевые слова.** 8—10 слов или устойчивых словосочетаний. Они отражают специфику темы, объект и результаты исследования.

Параметры: размер шрифта — 12 кт; начертание для словосочетания «ключевые слова:/keywords:» — полужирное, курсивное, для ключевых слов — светлое, прямое; выравнивание — по ширине; абзацный отступ — 10 мм; интервал после — одна строка. Ключевые слова отделяются друг от друга точкой с запятой, в конце ставится точка.

## **Основные формы и направления взаимодействия Республики Беларусь и Шанхайской организации сотрудничества (14пт, строчные буквы)**

**И. С. Иванов<sup>1)</sup>, П. В. Петров<sup>2)</sup> (12пт)**

*<sup>1)</sup> Белорусский государственный университет,  
пр. Независимости, 4, 220030, г. Минск, Беларусь, ivanov@bsu.by*

*<sup>2)</sup> Белорусский государственный университет,  
пр. Независимости, 4, 220030, г. Минск, Беларусь, petrov@bsu.by (12пт курсив)*

***ВНИМАНИЕ — ВНИМАНИЕ — для сотрудников БГУ  
АДРЕС ЭЛЕКТРОННОЙ ПОЧТЫ ТОЛЬКО В ДОМЕНЕ **bsu.by*****

Аннотация набирается размером кегля 12 пт, выравнивание — по ширине страницы, абзацный отступ 1 см. Статья посвящена анализу развития взаимодействия Республики Беларусь с Шанхайской организацией сотрудничества (ШОС). Устанавливаются этапы развития взаимодействия в соответствии со статусом страны при организации. Рассматриваются направления взаимодействия Республики Беларусь и ШОС, которые были определены еще Меморандумом о предоставлении Беларуси статуса партнера по диалогу ШОС 2010 г. Указывается на определение нескольких приоритетных направлений развития сотрудничества после 2016 г. Устанавливается, что формы взаимодействия находятся в зависимости от статуса страны при организации, а также что Республика Беларусь в полной мере использовала возможности, предоставляемые конкретным статусом. (Должно быть не только описание, но и достигнутые результаты)

**Ключевые слова:** размер 12 пт; через точку с запятой; внешняя политика; евразийская интеграция; международная безопасность; Республика Беларусь; Шанхайская организация сотрудничества, ШОС.

## **Main Forms and Directions of Interaction of the Republic of Belarus and the Shanghai Cooperation Organization**

**I. S. Ivanov<sup>a</sup>, P. V. Petrov<sup>b</sup>**

*<sup>a</sup> Belarusian State University,  
4 Niezaliezhnasci Avenue, Minsk 22030, Belarus, ivanov@bsu.by*

*<sup>b</sup> Belarusian State University,  
4 Niezaliezhnasci Avenue, Minsk220030, Belarus petrov@bsu.by (12пт курсив)*

***ВНИМАНИЕ — для сотрудников БГУ  
АДРЕС ЭЛЕКТРОННОЙ ПОЧТЫ ТОЛЬКО В ДОМЕНЕ **bsu.by*****

The article is devoted to the study of development of interaction between the Republic of Belarus and the Shanghai Cooperation Organization (SCO). The stages of development of interaction are established in accordance with the status of the country in the organization. The directions of interaction between the Republic of Belarus and the SCO are considered. Basic directions of

interaction were determined by the Memorandum on granting Belarus the status of a dialogue partner in the SCO in 2010. Several priority areas of cooperation were determined after 2016. It is established that the forms of interaction depend on the status of the country in the organization, and that the Republic of Belarus has made full use of the opportunities offered by a particular status. БЕЗ ПЕРЕНОСОВ.

**Keywords:** foreign policy; Eurasian integration; international security; Republic of Belarus; Shanghai Cooperation Organization; SCO.

**6. Текст.** Объем текста 4—6 страниц формата А4 компьютерного набора, включая метаданные. В тексте не должно быть нераскрытых аббревиатур (за исключением общеупотребительных), слова следует писать полностью. Из сокращений допускаются только: т. д., т. п., др., т. е., см, км, а также при указании конкретных дат: г. или гг. (2012 г., 1994—2009 гг.); века указываются римскими цифрами и с сокращением: VI в. (или XIX—XX вв.). При упоминании в тексте отечественных имен приводятся их инициалы и фамилия, при этом инициалы указываются перед фамилией, с пробелами (А. И. Иванов). Кавычки — только «...», если слово начинает цитату или примыкает к концу цитаты. Внутри закавыченной цитаты употребляются кавычки "...".

Для всего текста устанавливаются следующие параметры: формат страницы А4 (Макет / Параметры страницы / Размер бумаги / А4, Применить: ко всему документу); размер полей: верхнее = левое = правое = 2 см, нижнее = 2 см (Макет / Параметры страницы / Поля, Применить: ко всему документу); расстояние до нижнего колонтитула = 1,5 см (Макет / Параметры страницы / Источник бумаги / от края / до нижнего колонтитула, Применить: ко всему документу).

Размер шрифта основного текста — 14 пт, выравнивание по ширине страницы, абзацный отступ 1 см, междустрочный интервал — одинарный, с переносами в рус. и белорус. языках, также русскому и белорусскому тексту должен быть присвоен язык — русский (выделить текст, Рецензирование / Язык / Язык проверки правописания / русский). БЕЗ ПЕРЕНОСОВ В АНГЛ. ЯЗЫКЕ (для этого выделить англ. текст, Абзац / Положение на странице / Запретить автоматический перенос слов).

Во введении следует дать краткий обзор литературы по теме работы (со ссылками в квадратных скобках на источники в библиографическом списке), сформулировать и обосновать цель исследования, если необходимо, указать ее связь с важными научными и практическими направлениями.

Ссылки на источники в тексте работы осуществляются путем приведения номера в соответствии с библиографическим списком. Номер источника по списку заключается в квадратные скобки.

При использовании сведений из источника с большим количеством страниц, необходимо указать в том месте работы, где дается ссылка на этот

источник, номера страниц, рисунков, таблиц, на которые дается ссылка. Такими источниками являются книги и электронные публикации в *pdf*, *doc* и прочих страничных форматах. Так, в ссылках на Интернет-публикации формата *html* ставить страницы нет необходимости.

Примеры:

[23, с. 17] — здесь 23 — это номер источника в списке использованной литературы, а 17 — номер страницы;

[26, с. 12, табл. 1] — здесь 26 — это номер источника в списке использованной литературы, 12 — номер страницы, а 1 — номер таблицы на странице 12.

Сведения об источниках, которые были использованы в ходе подготовки работы, приводятся в части «Библиографический список». Допускается приведение одного и того же источника в указанном списке только один раз. Список формируется в порядке появления в порядке появления ссылок на источники в тексте. В библиографический список не могут быть включены источники, на которые нет ссылки в тексте работы.

При размещении нескольких таблиц над Названием таблицы пишется слово *Таблица 1* (*Таблица 2* и т. д.) (курсив, 12 пт, выравнивание по правому краю полосы, от предыдущего текста отбивается 1 пустой строкой).

Если таблица в работе одна, то над Названием таблицы слово *Таблица* не пишется.

Непосредственно над таблицей размещается **Название таблицы** (12 пт, пж, по центру без абзацного отступа) отделяется от верхней границы таблицы одной пустой строкой.

Шапка в таблице набирается размером 11 пт, а текст — 12 пт.

*Таблица 1*

**Название таблицы**

Показатель	Группа	
	I	II
$\Xi$	0,640	0,67
$P_{\max}$ , мВт/см <sup>2</sup>	12,083	15,61
$\tau$ , мкс	14—16	30—32

*Источник:* [12, с. 23—24].

*Примечания.*  $J_{кз}$  — плотность тока короткого замыкания,  $U_{хх}$  — напряжение холостого хода,  $\xi$  — коэффициент заполнения ВАХ;  $P_{\max}$  — максимальная отдаваемая мощность,  $\tau$  — относительное изменение максимальной мощности по сравнению с контрольными образцами.

Источник, примечание к таблице отделяется от нижней границы таблицы и последующего текста одной пустой строкой.

*Таблица 2*

**Название таблицы**

Температура	Поверхность структуры
-------------	-----------------------



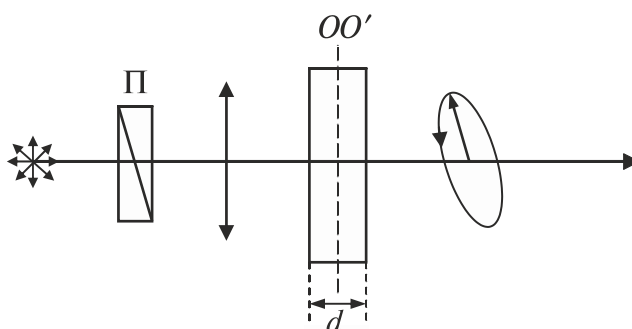
отжига, °С	Ti/Si <sub>3</sub> N <sub>4</sub> /Si	V/Ti/Si <sub>3</sub> N <sub>4</sub> /Si	V/Si <sub>3</sub> N <sub>4</sub> /Si	Si <sub>3</sub> N <sub>4</sub> /Si
200	0,5	0,4	0,5	0,8
300	0,4	0,2	0,2	0,8

При необходимости: формулы набираются размером 14 пт в редакторе MathType (Вставка / Объект / Объект / MathType); от текста сверху и снизу отбиваются 1 пустой строкой; выравниваются по центру без абзацного отступа:

$$P_{\max} = \frac{X_i}{p_1} \sqrt{b^2 - 4ac},$$

где  $X_i$  — расшифровка;  $p_1$  — расшифровка;  $b$  — расшифровка; и т. д. (расшифровка символов к формуле размещается на следующей под формулой строке в порядке следования в формуле через точку с запятой, без абзацного отступа).

Рисунки отбиваются от предыдущего текста одной пустой строкой.

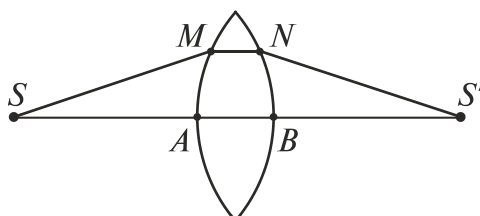


*Рис. 1.* Название рисунка

Под рисунком следует подрисуночная подпись (12 пт, выравнивание по центру без абзацного отступа, от рисунка отбивается одной пустой строкой, от последующего текста отбивается одной пустой строкой).

При размещении нескольких рисунков в подрисуночной подписи пишется: *Рис. 1.* Название рисунка (*Рис. 2* и т. д.).

Слово *Рис. 1* выделяется курсивом, Название рисунка — прямо.



*Рис. 2.* Название рисунка

Если рисунок один, то перед Названием рисунка слово *Рис.* не пишется.

Любые таблица или рисунок должны иметь ссылки, располагающиеся после них. Ссылки должны сопровождаться словом «Источник».

Например:

«Источник: [23, с. 65]»,

«Источник: собственная разработка автора по [3, р. 12]».

**9. Библиографический список.** Список источников размещается в конце работы и нумеруется в порядке появления их в тексте.

Параметры: размер шрифта — 12 кг, начертание — светлое, прямое, выравнивание — по ширине, абзацный отступ — 10 мм, межстрочный интервал — одинарный.

(словосочетание **Библиографический список** — буквы строчные, выравнивание по центру, без абзаца)

Правила оформления библиографического списка:

Оформляется в соответствии с требованиями ВАК Республики Беларусь

<https://vak.gov.by/node/8026>

**\*Эссе, не отвечающие вышеуказанным требованиям и присланные позже установленного срока, не рассматриваются и не возвращаются.**